

Bulletin de l'académie de Besançon

Analyses & résultats statistiques

CAP/BEP : 83,8% des candidats obtiennent leur diplôme

En Franche-Comté, ce sont 5 765 jeunes qui ont obtenu un diplôme de niveau V (CAP ou BEP hors MC¹), ce qui représente un taux de réussite de 83,8% (tous secteurs et statuts confondus). Le résultat reste stable par rapport à 2014 où le taux de réussite était de 83,5%.

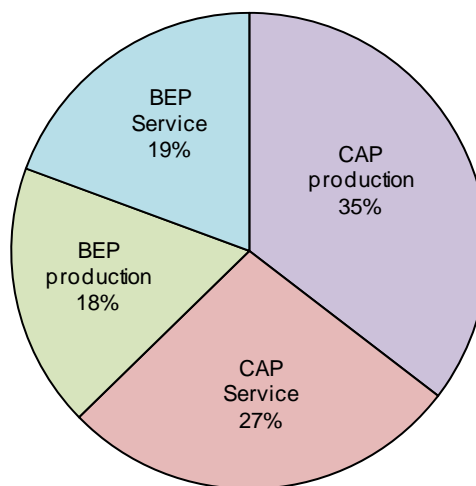
CAP en plus grand nombre

En 2015, les CAP sont plus délivrés que les BEP. Ils représentent 62,7% des diplômes de niveau V.

La part d'admis des CAP est plus importante pour le secteur production. Elle représente 35,4% contre 27,3% pour le secteur service.

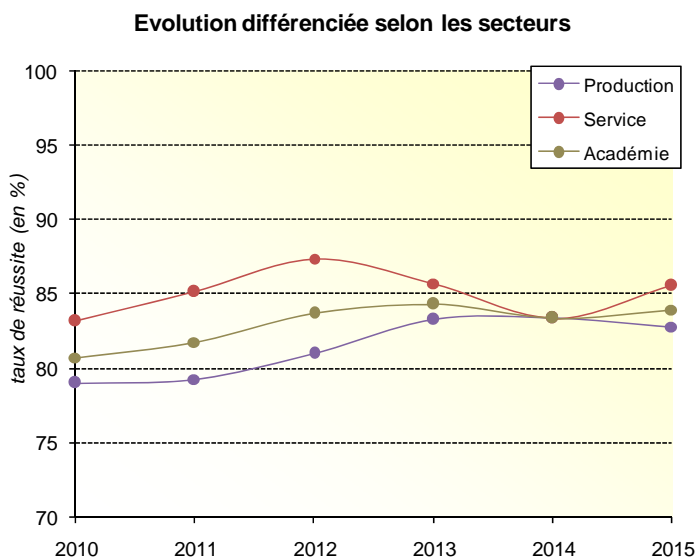
La part de reçus des BEP est équivalente pour les deux secteurs. Les filières du tertiaire obtiennent 19,4% et celles de l'industrie 17,9%.

Répartition d'admis par diplôme et par secteur



Source : Rectorat – base OCEAN

Stabilité au sein du CAP



Source : Rectorat – base OCEAN

En 2015, le nombre d'inscrits au CAP reste stable avec 4 524 inscriptions, en légère augmentation de 0,15 point, soit 7 candidats supplémentaires.

Le taux de réussite connaît une légère augmentation de 0,6 point. Il passe de 83,3% en 2014 à 83,9% en 2015.

Cette hausse est due aux filières du secteur service qui voit l'ensemble de ses spécialités augmenter de 2,2 points.

Le taux de réussite du secteur production, quant à lui, baisse de 0,6 point par rapport à 2014.

Léger recul du BEP

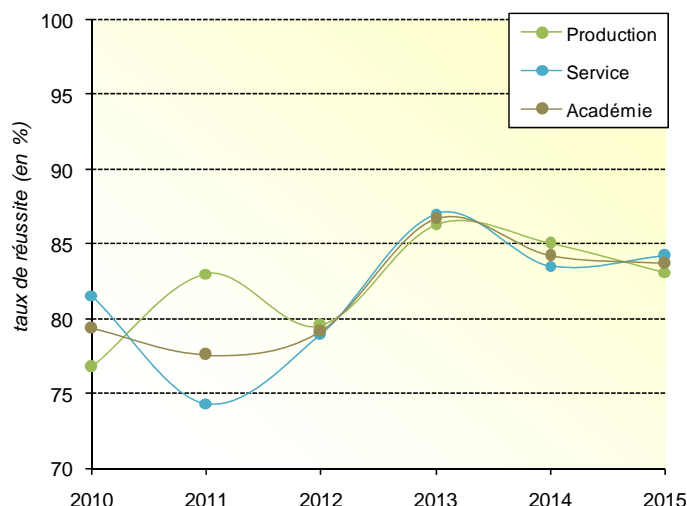
A cette session, le BEP perd 60 candidats. Il passe ainsi de 2 667 en 2014 à 2 607 en 2015, soit 2,2 points de moins.

2 151 jeunes ont obtenu leur diplôme, le taux de réussite qui est de 83,7% recule légèrement par rapport à 2014 où il était de 84,2%.

Cette baisse est due au secteur production qui perd 1,8 point par rapport à l'an dernier.

Le secteur tertiaire, évolue légèrement avec +0,7 point pour atteindre cette année 84,2%.

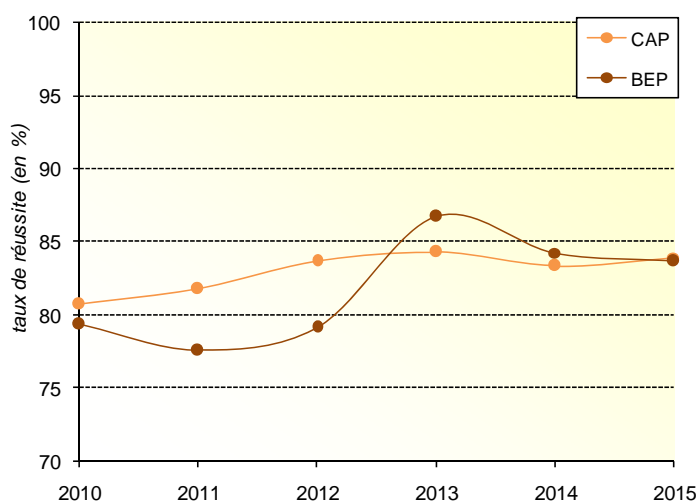
Evolution différenciée selon les secteurs



Source : Rectorat – base OCEAN

Taux de réussite : deux diplômes, deux évolutions

Evolution des résultats des CAP et BEP



Source : Rectorat – base OCEAN

Le CAP a subi des variations plus légères de 2010 à 2013. Son taux de réussite a évolué positivement à chaque session. Il enregistre sa plus forte progression à la session de 2011 à 2012 avec +1,9 point. Il perd ensuite 0,9 point en 2014.

En 2015, c'est une faible hausse de +0,6 point qui fait atteindre au CAP 93,9%.

De 2010 à 2012, les taux de réussite du BEP ne dépassent pas les 80%. À la session 2013, les résultats font un bond de +7,6 points passant ainsi de 79,1% en 2012 à 86,7%.

Depuis, les résultats baissent, -2,5 points en 2014 (84,2%) et -0,5 point en 2015 (83,7%).

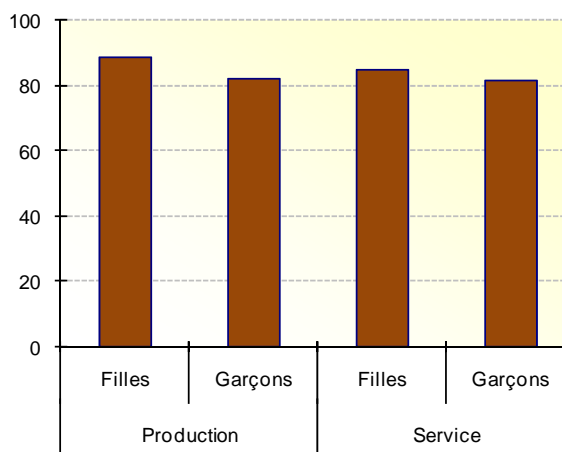
Meilleure réussite pour les filles

CAP et BEP comptabilisent au total 7 131 candidats, 3 825 garçons et 3 053 filles se sont présentés. Bien que plus nombreux que les filles, les garçons réussissent moins bien que ces dernières. Ils se répartissent entre 3 154 garçons et 2 611 filles. Cela représente respectivement : 82,4% et 85,5%. Les filles ont un résultat supérieur de 3,1 points.

■ Le BEP

Le BEP compte 971 filles et 1 180 garçons. En production, les filles ont un taux de réussite plus élevé que les garçons alors qu'elles sont 6 fois moins nombreuses. L'écart est important : 6,7 points. Ainsi, les garçons sont 82,3% à obtenir leur diplôme, les filles sont 89%. Dans les filières du service, les filles dominent encore avec 3,5 points d'avance. Elles sont plus nombreuses, que les garçons : 834 filles et 283 garçons. Leur taux de réussite est de 85,1% contre 81,6%.

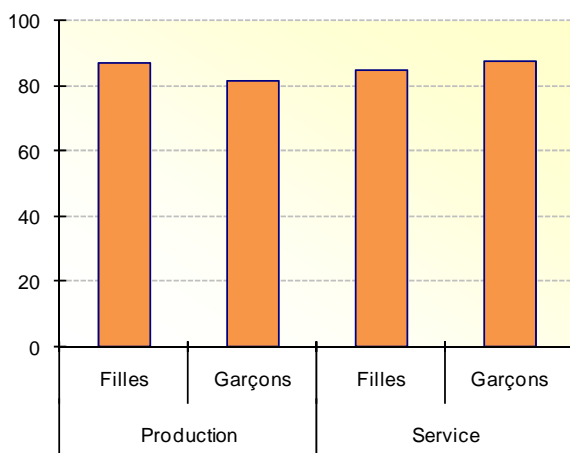
Taux de réussite par secteur et par sexe



Source : Rectorat – Base OCEAN

■ Le CAP

Taux de réussite par secteur et par sexe



Source : Rectorat – Base OCEAN

Le CAP compte 1 640 filles et 1 974 garçons. Le secteur production voit se creuser un écart de 5,3 points de taux de réussite entre les garçons et les filles. Pourtant, ceux-ci sont au nombre de 1 652 contre 390 pour les filles. Respectivement, ils obtiennent 81,8% et les filles 87,1%.

Le constat est différent pour les filières du secteur service, où une fois de plus, les filles sont en supériorité numérique : on en compte 1 250 contre 322 garçons. Les garçons devancent les filles de 2,5 points. Ils réussissent à 87,5% contre 85% de filles. C'est la seule filière où le taux de réussite des garçons est plus haut.

BEP et CAP comptent chacun deux secteurs :

- production ou industriel ;
- service ou tertiaire.

Chaque secteur compte plusieurs filières.

Au niveau national, le CAP compte 200 spécialités au total et le BEP en compte 47.

Au niveau académique, le CAP compte 71 spécialités au total et 29 spécialités de BEP sont proposées.

Source : Eduscol – Rectorat – Base OCEAN

Mariame Amrani