

L'alternative gratuite et libre pour créer facilement des documents d'histoire-géographie

Sur le site de la suite Open Office (qui est gratuite) vous pouvez trouver la nouvelle version OpenOffice 2.0 ainsi que des ressources dédiées au domaine de l'Éducation <http://ooo.hg.free.fr>

Éducation aux médias

Bientôt la semaine de la presse ! L'éducation aux médias d'information est une des priorités du projet académique. Elle permet d'éduquer à l'esprit critique nos élèves tout en s'appuyant sur un développement de la maîtrise de la langue écrite et orale.

compagnement de votre projet, ainsi que différents outils et pistes sur la nouvelle thématique de **la semaine de la presse** : fiche guide pour inviter un journaliste dans sa classe, références de journalistes locaux pouvant être contactés.

Le site du CLEMI Franche comté <http://crdp.ac-besancon.fr/clemi> vous propose des dispositifs de travail (ciberfax, concours, ...) accompagnés de séquences pédagogiques, de documents d'analyse et de nombreux liens... Il vous informe des personnes ressources sur votre département, pour l'ac-

Le site recense d'autres ressources utiles. Des exemples d'activités menées avec les élèves les années précédentes (revues de presse, kiosques à journaux, étude comparative de Unes ou réalisation de journaux ...) sont présentés sur le site national du CLEMI <http://www.clemi.org/forum.html>.

Les rencontres musicales

Les rencontres musicales accompagnées par les enseignants stagiaires auront lieu du **29 mai au 16 juin 2006**. Trois rencontres auront lieu en même temps sur des sites différents. D'autres rencontres accompagnées par d'autres musiciens peuvent avoir lieu en dehors de ces dates.

Le thème retenu pour l'année 2005-2006 est : «**Les langues vivantes européennes**».

Les enfants de **cycle 2** chanteront : «Un chiodo» canon (italien), «Grün sind meine kleider» (allemand). Les enfants de **cycle 3** chanteront : «Guantanamo» (espagnol),

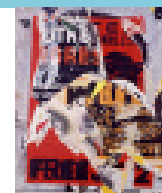
«Foggy dew» (irlandais), et «Paidia» (grec). Les enfants des **cycles 2 et 3** chanteront : «Lluba» (russe) et «All together now» (anglais).

ATTENTION : pour faciliter la saisie, les inscriptions aux rencontres musicales seront reçues sur le site Internet de l'Inspection Académique : <http://ia39.ac-besancon.fr/BaselA/musique/index.html>. La date de retour limite pour les inscriptions est le **vendredi 20 janvier 2006**.

Les écoles inscrites recevront le matériel pédagogique destiné à l'apprentissage.

EXPOSITIONS

«Techniques mixtes» au Musée des Beaux-Arts de Dole jusqu'au 19 mars 2006



Une trentaine d'enseignants a assisté à la présentation des œuvres le 30 novembre dernier.

Le parcours fut commenté par une équipe du musée conduite par **Laurence Collombier** (service éducatif) : se.museedole@wanadoo.fr, et Joël **Blonde**, conseiller pédagogique départemental en arts visuels.

Les œuvres présentées, au-delà du sens qui pose la question du regard sur

l'image pour cibler le regard sur le réel, proposent un inventaire des techniques pratiquées par les artistes contemporains dont certaines sont constantes dans l'histoire de l'art (dessin à la mine de plomb, peinture).

Cette entrée pédagogique est un moyen de s'approprier les œuvres et de s'initier à l'histoire de l'art.

N.B. : cette exposition permet aussi de lire dans certaines œuvres comme celles d'Arman et de Spoerri, le

passage d'un geste revendiqué critique et producteur d'un «objet» à son esthétisation.

«Invention du paysage» au Musée des Beaux-Arts de Lons-le-Saunier jusqu'au 16 janvier 2006

Cette exposition propose un regard sur des paysages photographiés par des artistes contemporains. **Il est intéressant de les voir en lien avec les paysages peints par Courbet et Poin-telin, œuvres des collections permanentes du musée.**

et une liberté d'expression inouïes. Présentation d'une trentaine de sculptures de l'artiste indien, représentant des personnages et des animaux, dans les jardins de la Saline Royale. Cette manifestation est coordonnée par la Collection de l'Art Brut (Lausanne). www.artbrut.ch



Le royaume de **Neki Chand**
Depuis le 4 novembre 2005 jusqu'au 19 mars 2006 à la Saline Royale d'Arc-et-Senans

À chacun ses rêves. L'artiste autodidacte **Neki Chand** a concrétisé le sien à Chandigarh, en créant un jardin féérique devenu aujourd'hui, dit-on, le deuxième site d'Inde le plus visité après le Taj Mahal. **Le Rock Garden** (Jardin de pierres) est une œuvre d'art éblouissante où resplendissent une inventivité

lettre Flash Décembre : lettre du 1er : Conférence de presse du Premier ministre du 1er décembre
Novembre : **Novembre** : - lettre du 23 : Au 7e salon de l'éducation, le service public rassemble en village
- lettre du 15 : Le Haut Conseil de l'éducation est installé
- lettre du 15 : Relance de l'éducation prioritaire, construction d'une formule d'apprenti-junior et effort pour l'égalité des chances

Les documents du B.O.E.N., les lettres flash et les notes d'information sont consultables sur :
www.education.gouv.fr/bo
www.education.gouv.fr/flash

Liste des courriers électroniques transmis par l'Inspection Académique du Jura dans les établissements scolaires du 1er degré en novembre 2005

- rappel relatif aux élections des représentants aux CAPD- vote par correspondance à l'Inspection Académique
- permutations informatisées au titre de la rentrée 2006- envoi des accusés de réception
- stages linguistiques nationaux

Arrêté pris pour le pont de l'ascension

Le calendrier scolaire 2005/2006 est **modifié** comme suit :

Article 1 : Le vendredi 26 mai 2006 suivant le jeudi de l'Ascension sera vaqué dans les écoles du 1^{er} degré public et les établissements du second degré public du département du Jura.

Article 2 : Le samedi matin 27 mai sera vaqué pour les quelques établissements du second degré qui sont ouverts habituellement.

Article 3 : Conformément au décret du 14 mars 1990, les cours de cette journée (ou journée et demi) libérée devront être rattrapés.

Article 4 : Dans le 1^{er} degré, le rattrapage des cours a déjà été prévu dans le calendrier des mercredis et samedis vaqués de l'année scolaire 05/06 (10 samedis ou mercredis vaqués au lieu de 12). Les conseils d'école et les parents devront être informés le plus tôt possible de cette disposition.

Article 5 : Dans le second degré, les modalités du rattrapage seront laissées à l'initiative de chaque établissement et soumises au vote du Conseil d'administration. Ce rattrapage doit être impérativement aménagé de manière à ne pas perturber ni modifier l'organisation journalière ou hebdomadaire des transports scolaires.

Concours de la Résistance et de la Déportation 2006

Note de service n°2005-052 du 7 avril 2005 - **Thème** : «**Résistance et monde rural**».

Un groupe de travail composé d'anciens Déportés et Résistants, d'enseignants et de représentants de la direction départementale de l'Office Nationale des Anciens Combattants s'est réuni à l'Inspection Académique afin d'apporter les précisions suivantes sur le thème national :

Stages linguistiques nationaux

Les stages de perfectionnement linguistique, pédagogique et culturel sont parus à l'encart du BO n° 42 du 17/11/2005. Ces stages sont destinés aux instituteurs et aux professeurs des écoles primaires enseignant une langue vivante.

Ils ont pour objectifs :

- le perfectionnement linguistique,
- la réflexion sur la méthodologie et l'évaluation de l'enseignement des langues,
- la mise à jour des connaissances culturelles.

Pour la plupart, ils se déroulent pendant les congés scolaires d'été. Pour s'inscrire, il faut consulter le BO cité plus haut et pour avoir la liste de ces stages, et de plus amples renseignements, aller sur : <http://www.ciep.fr/stageslinguistic/index.htm>

ATTENTION : La date limite de transmission de dossier est le **16 décembre 2005 au plus tard**.

Contact : Didier Lambolez, CPD LVE Jura - 03 84 37 27 19 - didier.lambolez@ac-besancon.fr

Correspondance scolaire

Toutes les classes intéressées par une correspondance scolaire en langue française, **avec la Mauritanie**, peuvent contacter **Didier Lambolez** au 03 84 87 27 19 ou didier.lambolez@ac-besancon.fr

L'Inspecteur d'Académie et le personnel de l'Inspection Académique vous souhaitent d'agréables fêtes de fin d'année !

Communiqué de la sous-préfecture de Saint-Claude

À partir du **1er décembre** et pour des raisons de sécurité, les scolaires ne peuvent plus fréquenter l'atelier patrimoine situé dans **les locaux de la Fraternelle de Saint-Claude**.

Une mise aux normes de ces locaux est prévue pour la rentrée de septembre 2006.

«Ce sujet ne doit pas se limiter à la lutte armée (maquis, guérilla, sabotages...) ; il concerne aussi des activités telles que le ravitaillement, les renseignements, les filières d'évasion, les parachutages...»

Il convient aussi de retracer l'engagement progressif des campagnes au fil du temps, ses motivations, ses conséquences (représailles, villages martyrs, incendies...).

Vous pouvez encore inscrire vos élèves au concours **jusqu'au 17 décembre 2005**.

Contact : Sylvie PAGET - Service DAE tél. 03 84 87 27 39

SOMMAIRE

Lire en page 2 : Examens et concours - Permutations informatisées - Appel à candidature - Date de la prochaine CAPD - Réunion d'information - Demandes de retraite, rentrée 2006
Lire en page 3 : Incidences financières des promotions d'échelon - Participation aux élections aux conseils

d'administration des EPLE et aux élections des conseils d'écoles - Formation continue des enseignants - Stratégie antivirus 2006 - Groupe de travail écoles - Parcours culturels accompagnés - Élections professionnelles du 6 décembre 2005 : CAPD
Lire en page 4 : Tice - Éducation aux médias - Les rencontres musicales - Expositions

INFORMATIONS OFFICIELLES ET RÉGLEMENTAIRES

EXAMENS ET CONCOURS

DIPLÔME NATIONAL DU BREVET – SESSION 2006

Le registre des inscriptions au Diplôme National du Brevet – Session 2006 est ouvert du **lundi 5 décembre 2005 au jeudi 19 janvier 2006 inclus**.

Les candidats **individuels** scolarisés ou non et domiciliés dans le JURA doivent s'inscrire **par Internet** à l'adresse suivante : <https://ocean.ac-besancon.fr/inscnetDNB39/InscriptionPublic>

CAPA-SH, 2CA-SH

Le registre des inscriptions à l'examen du certificat d'aptitude professionnelle pour les aides spécialisées, les enseignements adaptés et la scolarisation des élèves en situation de handicap (CAPA-SH) et le certificat complémentaire pour les enseignements adaptés et la scolarisation des élèves en situation de handicap (2CA-SH) – session 2006 – est ouvert à l'Inspection Académique, Service des examens et concours du **jeudi 1er décembre 2005 au vendredi 6 janvier 2006 inclus**.

ATTENTION : ces dates d'inscription sont valables pour les mesures transitoires du CAPA-SH.

L'examen du CAPA-SH est ouvert aux instituteurs et aux professeurs des écoles titulaires, aux maîtres contractuels ou agréés des établissements d'enseignement privé sous contrat rémunérés sur l'échelle d'instituteur ou de professeur des écoles.

Un candidat ne peut se présenter **que trois fois** aux épreuves de l'examen. Au cours d'une même session, il ne peut présenter qu'une seule option.

Le CAPA-SH se substitue au CAPSAIS et au CAEI. Les personnes titulaires de ces diplômes sont réputées titulaires du CAPA-SH.

Les dossiers d'inscriptions peuvent :

- être obtenus sur demande écrite adressée à l'Inspection Académique du Jura, Service des examens et concours, 335 rue Charles Ragmey, BP 602, 39021 Lons-le-Saunier Cedex (joindre une enveloppe de format 23x16 cm affranchie à 0,82€, libellée au nom et adresse du candidat) ;
- être retirés sur place en s'adressant au bureau 323.

Pour tout renseignement utile et complémentaire, vous pouvez vous adresser au Service des examens et concours de l'Inspection Académique au 03 84 87 27 08 – Yolande. Ducret

Permutations informatisées

Les enseignants qui apprennent qu'ils seront séparés de leur conjoint pour raisons professionnelles à la rentrée 2006, après la fermeture du serveur, le 25 novembre 2005, peuvent formuler une demande **jusqu'au 28 février 2006** à l'administration centrale (date de réception au Ministère). Les dossiers doivent donc être déposés à la DRH au **plus tard le 22 février 2006**.

Il en est de même pour les enseignants en prolongation de scolarité qui auraient été titularisés entre le 26 novembre 2005 et le 16 janvier 2006 (date de la décision administrative).

Trente-cinq demandes de changement de département ont été enregistrées sur l'application Internet SIAM-inter via i-Prof.

Contact : M. Kichenassamy et Mme Olivier – DRH – gestion collective - tel 03 84 87 27 21

Appel à candidature : Postes de résidents à Niamey au Niger sur le site de l'IA à la rubrique *Enseignants du 1er degré/Détachement et appel à candidature*

Demandes de retraite - Rentrée scolaire 2006

Les arrêtés de promotions d'échelon ont été envoyés aux IEN pour transmission aux enseignants après la CAPD du 17/11/05 et un courrier sera envoyé fin janvier 2006 aux enseignants susceptibles de figurer sur le projet de tableau d'avancement hors classe s'ils renoncent à leur départ à la retraite à la rentrée 2006. En conséquence, afin d'éviter de poursuivre inutilement la gestion de certains dossiers, les enseignants ayant

formulé une demande de retraite à la rentrée scolaire 2006 et bénéficiant d'une promotion doivent confirmer ou infirmer leur demande pour le **10 février 2006 au plus tard** à la DRH.

Il est rappelé qu'en vertu des règles départementales, les enseignants qui annulent leur départ à la retraite à la rentrée 2006 après le 1er mars 2006 doivent participer au mouvement principal, leur poste paraîtra en effet

vacant dans la liste des postes. A la date du 5 décembre 2005, 54 demandes ont été enregistrées et accordées (dont 1 départ au 01/01/06 d'une mère de 3 enfants) : 53 de la part de professeurs des écoles (dont 3 hors-classe) et 1 de la part d'un instituteur.

Contact : de A à C : Mme Ered au 03 84 87 27 17 - de D à MA Mme Alluin – de ME à Z Mme Bernard, toutes deux joignables au 03 84 87 27 36.

Date de la prochaine CAPD

La CAPD qui examinera principalement le tableau d'avancement hors classe, les candidatures au stage de préparation au DDEEAS à Suresnes et les candidatures à un départ en formation au diplôme d'État de psychologue scolaire (DEPS) à Lyon est prévue le **19 janvier 2005, après-midi**.

Contact : Mme Baumes : 03 84 87 27 09

Réunion d'information

Une **réunion d'information** sur les stages de préparation au DDEEAS, au DEPS, au CAPA SH et au 2CA SH en 2006-2007 est organisée par **M. Marone**, IEN Lons 2 AIS, le **18 janvier 2006 à 14h** dans les locaux de l'Inspection Académique du Jura.

Les enseignants souhaitant participer à cette réunion d'information voudront bien prendre contact avec la secrétaire de la circonscription de Lons 2 AIS, Mme Paule Taffet, au 03 84 24 04 34, **avant le 4 janvier 2006**.

INFORMATIONS OFFICIELLES ET RÉGLEMENTAIRES

Incidences financières des promotions d'échelon

A la demande de la Trésorerie générale, suite aux changements d'imputation budgétaire dans le cadre de la mise en œuvre de la LOLF au 01/01/06 (après la phase d'expérimentation 1^{er} degré), les incidences financières des promotions d'échelon ne pourront pas avoir lieu à partir de la

paye de janvier 2006. Elles seront versées à partir de la paye de février 2006, avec effet rétroactif à la date d'effet de la promotion d'échelon. **Rappel** : La date limite d'envoi des éléments de la paye de décembre 2005 à la T.G. était le 15 novembre, soit avant la CAPD.

Participation aux élections aux conseils d'administration des EPLE

		Inscrits	votants	Taux de participation	Sièges pourvus
PARENTS	Collèges	17 073	7524	44,1%	100%
	Lycées d'enseignement général et technique	12 689	3635	28,6%	91,1%
	Lycées professionnels	2637	425	16,1%	60%
	E.R.E.A.	153	22	14,4%	60%
ENSEIGNANTS	Collèges	1096	795	72,5%	98,2%
	Lycées d'enseignement général et technique	1036	559	53,9%	100%
	Lycées professionnels	263	194	73,8%	83,3%
	E.R.E.A.	37	33	89,2%	100%
A.T.O.S.S.	Collèges	352	296	84,1%	83,3%
	Lycées d'enseignement général et technique	381	290	76,1%	85,2%
	Lycées professionnels	93	88	94,6%	83,3%
	E.R.E.A.	16	16	100%	100%

Participation aux élections aux conseils d'écoles

	Inscrits	votants	Taux de participation	Sièges pourvus
PARENTS	29 095	13 175	45,3%	99,7%

Formation continue des enseignants

La direction de l'enseignement scolaire appelle votre attention sur la parution du *bulletin officiel n° 42 du 17 novembre 2005* ayant trait, entre autres, à l'échange franco-allemand de maîtres du 1er degré. Cet échange, dont la durée est d'une année scolaire, permet aux enseignants de se perfectionner dans la langue du partenaire français ou allemand. La **date limite de dépôt des candidatures** auprès des Inspections Académiques est fixée au **27 janvier 2006**.

Groupe de travail écoles

Un groupe de travail écoles est prévu le **9 janvier** pour une analyse comparative des constats d'élèves 2005-2006 et des prévisions 2006-2007 par école.

Résultats des élections professionnelles du 6 décembre 2005 - CAPD -

Le taux de participation a été de 56,65% (en 2002 il était de 66,15%). Concernant le nombre de voix obtenues par chaque liste, le SE UNSA obtient 320 voix (364 en 2002), le SNUDI FO, 35 voix (22 en 2002), le SNUIPP FSU, 491 voix (568 en 2002) et le SGEN CFDT ne s'est pas représenté (76 voix en 2002). La représentativité est la même qu'en 2002 : le SE UNSA obtient 2 sièges et le SNUIPP FSU obtient 3 sièges.

Stratégie antivirus 2006

L'Académie dispose d'un stock de licence pour le **logiciel antivirus Pccillin de TrendMicro**.

Suite à un changement de politique commerciale de TrendMicro, les personnels n'auront droit qu'à un seul numéro de licence donc ne pourront installer Pccillin 12 que sur un seul poste.

D'autre part, le logiciel Pccillin 12 installé dans les écoles va refuser de se mettre à jour et va demander un nouveau numéro de licence. Les animateurs TICE se verront confier un certain nombre de numéro de licence pour maintenir Pccillin en fonctionnement dans les écoles. Pour les ordinateurs munis de Pccillin 9, rien n'a pour l'instant changé. Les mises à jour sont maintenues. Vous trouverez toutes les informations sur le site antidote.ac-besancon.fr Les animateurs TICE maintiendront dans les établissements concernés les antivirus au fur et à mesure.

Parcours culturels accompagnés

Une formation hors temps scolaire est proposée aux enseignants des 1^{er} et 2nd degrés dans le cadre du plan départemental de formation. Les parcours culturels accompagnés sont des propositions de spectacles ou de visites de musée et d'une journée de formation sur un des spectacles sélectionnés.

Vous pouvez connaître le contenu des parcours de cette année en cliquant sur le site de l'IA sur la rubrique «*Action culturelle/ Programme de l'année/PAC*». S'il n'est plus possible de s'inscrire sur les spectacles, vous pouvez être intéressés par la journée de formation qui vous permettra de travailler avec :

- le Centre chorégraphique national de Belfort le 25 janvier 2006 au théâtre de Lons de 10h à 17h,
- la Compagnie des «chercheurs d'air» le 17 mai à Dole (lieu à confirmer).

Pour vous inscrire : contacter Mme Bagnard Dominique chargée de l'action culturelle IA 39 au 03 84 87 27 32 ou dominique.bagnard@ac-besancon.fr