

DNB 2015 Les résultats

Résultats du diplôme national du brevet (DNB)

Cette année encore, le taux de réussite au DNB reste stable dans l'académie

Épreuves écrites du
DNB les 25 et 26 juin
derniers.

Rappel : depuis la session
2013, le DNB ne compte
plus que deux séries :

- la série générale qui se substitue à la série collège ;
- la série professionnelle qui est une refonte des séries professionnelle et technologique.

85,3 % de taux de réussite (deux séries confondues)
+ 0.2 point par rapport à 2014

14 812 élèves inscrits aux épreuves du brevet en juin 2015 dans l'académie, tous secteurs et tous statuts (scolaires ou non) confondus.

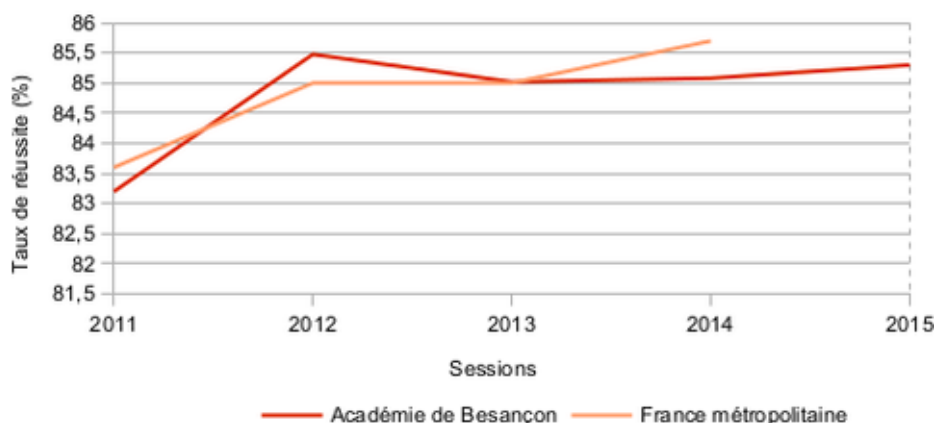
14 596 élèves (98,5 %) présents.

12 444 admis.

Taux de réussite : ensemble des deux séries (générale et professionnelle)

	2011	2012	2013	2014	2015
Académie	83,2	85,5	85,0	85,1	85,3
France métro.	83,7	85,0	85,0	85,7	ND

Comparatif académie de Besançon/France métropolitaine



Contact presse

Mathilde Buttefey
Service communication
Rectorat de Besançon
Tél. 03 81 65 49 38
06 76 62 69 81
mathilde.buttefey@ac-besancon.fr

Taux de réussite par département des deux séries

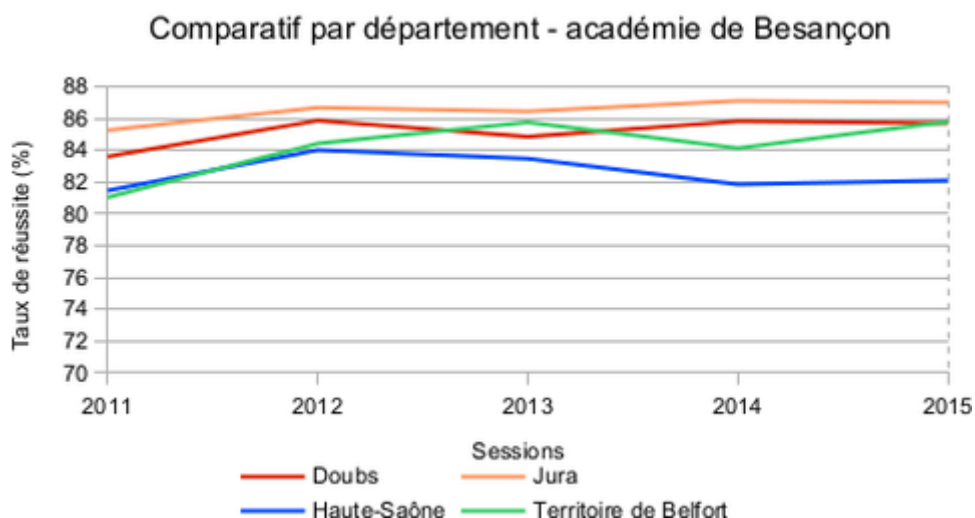
Dans l'ensemble les taux de réussite dans les départements restent stables. Seul le Territoire de Belfort se démarque avec une évolution de 1.7 point. Son taux de réussite passe de 84,1 % en 2014 à 85,8 % en 2015.

Trois départements ont un taux de réussite supérieur à celui de l'académie (85,3 %) : le Doubs, le Jura et le Territoire de Belfort, avec respectivement 85,8 %, 87 % et 85,8 %.

Pour la seconde année consécutive la Haute-Saône reste sous le seuil académique avec 82 %.

	2011	2012	2013	2014	2015
Doubs	83,6	85,9	84,8	85,8	85,8
Jura	85,3	86,7	86,4	87,1	87
Haute-Saône	81,5	84	83,5	81,8	82
T. de Belfort	81	84,4	85,8	84,1	85,8
Académie	83,2	85,5	85,0	85,1	85,3
France métro.	83,7	85,0	85,0	85,7	ND

Source SSA - OCEAN



Série générale : 86,4 % (+ 0.8 point)

La série *générale* reste la plus fortement représentée avec 89,8 % de présents. 13 112 candidats se sont présentés à la série générale. 11 323 ont été admis, soit un taux de réussite de 86,4 %.

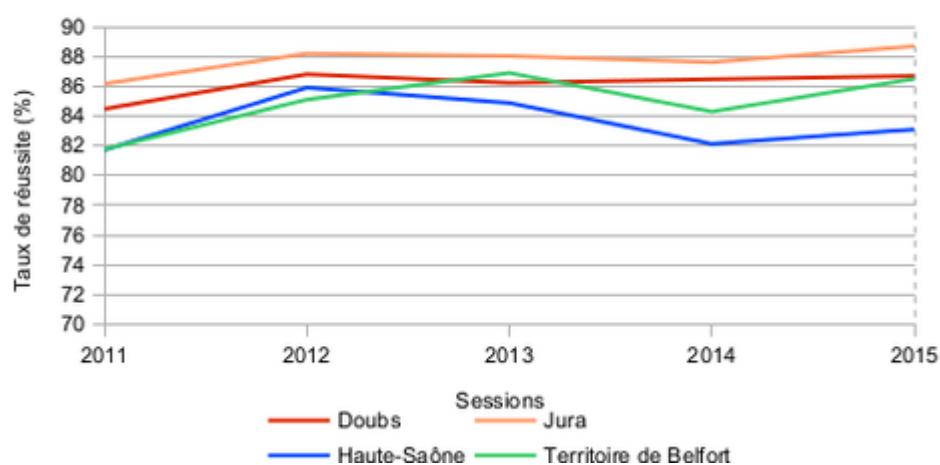
Le Jura et le Territoire de Belfort sont les départements qui marquent les plus fortes progressions, avec respectivement +1.1 point et + 2.2 points.

Taux de réussite au brevet : série générale

	2011	2012	2013	2014	2015
Doubs	84,5	86,8	86,2	86,5	86,7
Jura	86,2	88,2	88,0	87,6	88,7
Haute-Saône	81,7	85,8	84,9	82,1	83,1
T. de Belfort	81,8	85,1	86,9	84,3	86,5
Académie	83,9	86,7	86,4	85,6	86,4
France métro.	84,8	86,5	86	86,3	ND

Source SSA - OCEAN

Comparatif par département - académie de Besançon



Série professionnelle : 75,5 % (- 4.9 points)

1 484 élèves se sont présentés aux épreuves de la série *professionnelle*.
1 121 ont été admis.

Il convient d'interpréter ces évolutions avec prudence compte tenu du faible nombre de candidats.

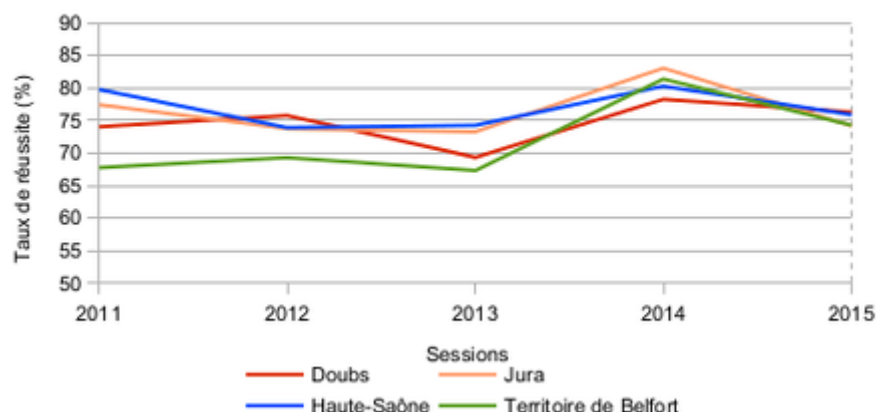
Taux de réussite au brevet : série professionnelle

	2011	2012	2013	2014	2015
Doubs	74,0	75,8	69,4	78,3	76,3
Jura	77,5	73,8	73,3	83,1	74,2
Haute-Saône	79,8	73,9	74,3	80,3	75,9
T. de Belfort	67,8	69,3	67,4	81,4	74,3
Académie	76,1	74,4	71,7	80,4	75,5
France métro.			74,6	86,3	ND

* Les chiffres nationaux ne sont pas encore connus.

La série professionnelle refondue en 2013 est issue des ex. séries technologique et professionnelle. Les taux France n'ont pas été reconstitués pour les années 2011 et 2012.

Comparatif par département - académie de Besançon



Attribution du diplôme

Le diplôme national du brevet est attribué aux candidats qui ont obtenu :

- Une note moyenne égale ou supérieure à 10 résultant de la division de la somme des notes de contrôle continu et des notes des épreuves ponctuelles* par le total des coefficients attribués à chacune de ces notes.
- La maîtrise du socle commun (sept compétences).

* 3 épreuves écrites et 1 épreuve orale d'histoire des arts obligatoires.

Rappel : la note de vie scolaire s'est vue supprimée à la session 2014.

Mentions

Pour mémoire :

- la mention « assez bien » est obtenue à partir d'une moyenne comprise entre 12 et 14 ;
- la mention « bien », de 14 à 16 et ;
- la mention « très bien », avec plus de 16 de moyenne générale.

Les mentions « bien » ou « très bien » ouvrent droit à l'obtention de bourses complémentaires dites « au mérite » pour les élèves qui vont en classe de seconde et dans une filière qui mène au baccalauréat.

Sur l'ensemble des séries, **65,7 %** des élèves ont obtenu une mention, en augmentation par rapport à 2014 (+3.9 points).

- **30,3 %** des candidats admis ont obtenu la mention « **assez bien** » (stable)
- **21,4 %** ont obtenu une mention « **bien** » (+0.3 point)
- **14,1 %** une mention « **très bien** » (+3.7 points)

La proportion de jeunes qui obtiennent une mention reste stable. Seule la mention « très bien » gagne 3.7 points.

Les mentions « très bien » sont majoritairement obtenues dans la série *générale*, elles ont été attribuées à 1 741 candidats soit 15,4 % des admis de cette série. Huit élèves de la série *professionnelle* ont obtenu une mention « très bien ».

Les titulaires d'une mention représentent 68,5 % de la série *générale* et 37,6 % de la série *professionnelle*.

La mention la plus attribuée est la mention assez bien avec 30,2 % dans la série *générale* et 31,1 % de la série *professionnelle*.

Taux de réussite par série

	Inscrits	Présents	Admis	Refusés	Taux réussite 2015	Taux réussite 2014	Évolution en point 2015-2014
Générale	13 201	13 112	11 323	1 789	86,36	85,58	0,78
Pro.	1 611	1 484	1 121	363	75,54	80,37	-4,83
Académie	14 812	14 596	12 444	2 152	85,26	85,08	0,18

Taux de réussite par département

	Inscrits	Présents	Admis	Refusés	Taux réussite 2015	Taux réussite 2014	Évolution en point 2015-2014
Doubs	6 646	6 541	5 610	931	85,77	85,83	-0,06
Jura	3 249	3 217	2 800	417	87,04	87,11	-0,07
Hte-Saône	3 178	3 124	2 564	560	82,07	81,86	0,21
T. Belfort	1 739	1 714	1 470	244	85,76	84,14	1,62
Académie	14 812	14 596	12 444	2 152	85,26	85,08	0,18

Taux de réussite par département et par série

	Série	Inscrits	Présents	Admis	Refusés	Taux réussite 2015	Taux réussite 2014	Évolution en point 2015-2014
Doubs	Générale	6 014	5 971	5 175	796	86,67	86,47	0,19
	Pro.	632	570	435	135	76,32	78,30	-1,98
Total Doubs		6 646	6 541	5 610	931	85,77	85,83	-0,06
Jura	Générale	2 860	2 848	2 526	322	88,69	87,62	1,07
	Pro.	389	369	274	95	74,25	83,06	-8,80
Total Jura		3 249	3 217	2 800	417	87,04	87,11	-0,07
Hte-Saône	Générale	2 703	2 688	2 233	455	83,07	82,12	0,96
	Pro.	475	436	331	105	75,92	80,29	-4,37
Total Hte-Saône		3 178	3 124	2 564	560	82,07	81,86	0,22
T. Belfort	Générale	1 624	1 605	1 389	216	86,54	84,29	2,25
	Pro.	115	109	81	28	74,31	81,40	-7,08
Total T. Belfort		1 739	1 714	1 470	244	85,76	84,14	1,62
Académie		14 812	14 596	12 444	2 152	85,26	85,08	0,18

Extraction OCEAN - Service statistique académique (SSA).